

1. После укладки асфальта на дорогу не успели нанести разметку. Разрешено ли легковому автомобилю обогнать грузовик в показанной ситуации?



**Ответ:** Да, можно по средней полосе, убедившись, что в процессе обгона он не создаст опасности для движения и помех другим участникам дорожного движения.

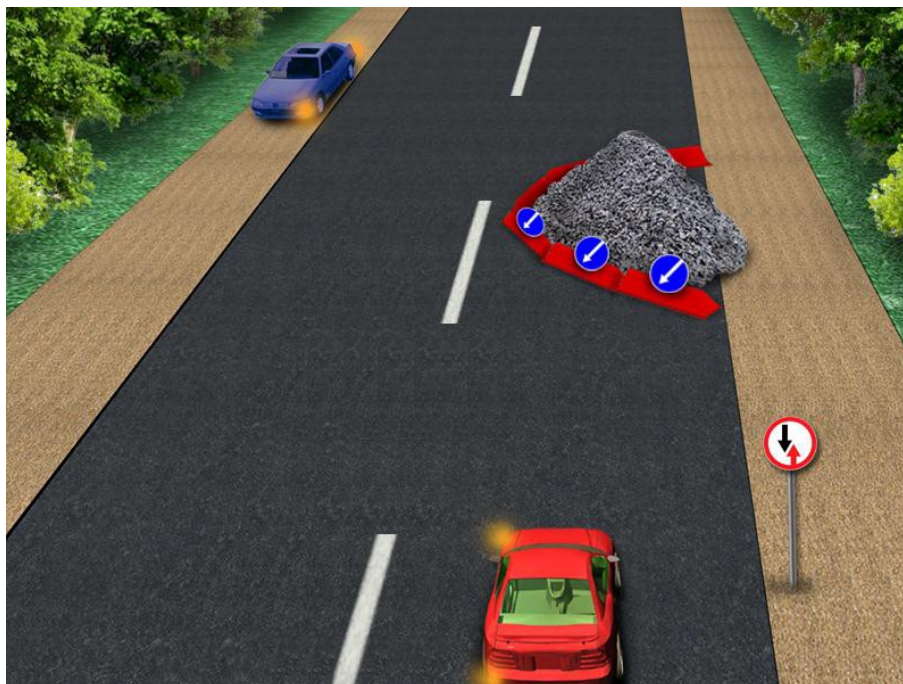
**Комментарий:**

На данном участке три полосы и нет транспортных средств на средней встречной полосе. Сплошной линии разметки **на дороге нет**, а знак предписывает направление движения по полосам, но не запрещает выезжать на свободную встречную среднюю полосу.

*Выписка из ПДД:*

*11.1. Прежде чем начать обгон, водитель обязан убедиться в том, что полоса движения, на которую он собирается выехать, свободна на достаточном для обгона расстоянии и в процессе обгона он не создаст опасности для движения и помех другим участникам дорожного движения.*

2. Синий автомобиль стоит на обочине, включил указатель поворота и планирует возобновить движение, красный подъезжает к узкому участку. Кто должен уступить дорогу?



**Ответ:** Должен уступить синий автомобиль.

**Комментарий:**

Да, знак требует от водителя красного автомобиля уступить дорогу встречным. Но, требование «уступить дорогу» будет нарушено, если водитель красного автомобиля вынудит других участников движения, имеющих по отношению к нему преимущество, изменить направление движения или скорость. Синий автомобиль пока еще находится на обочине и проезд красного никак не вынудит стоящий автомобиль изменить направление движения или скорость. В свою очередь, синий автомобиль, начиная движение, не должен создавать опасности и помех для движения. Да, красный автомобиль тоже не должен создавать опасности и помех для движения, но ключевой момент: синий автомобиль пока еще стоит.

*Выписка из ПДД:*

*Знак 2.6 «Преимущество встречного движения»*

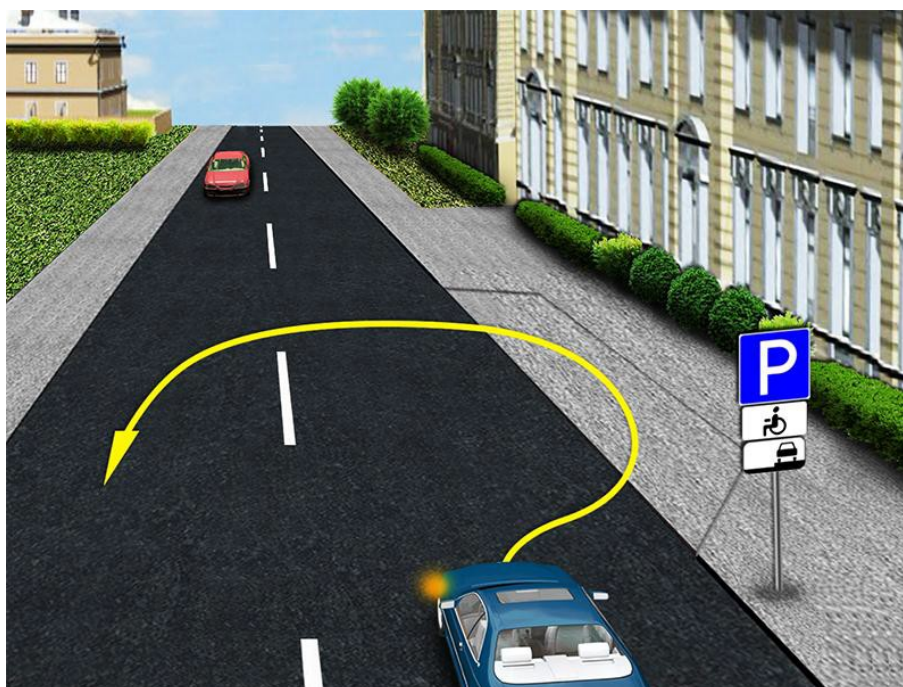
*Запрещается въезд на узкий участок дороги, если это может затруднить встречное движение. Водитель должен **уступить дорогу** встречным транспортным средствам, находящимся на узком участке или противоположном подъезде к нему.*

8.1. ....При выполнении маневра не должны создаваться опасность для движения, а также помехи другим участникам дорожного движения.

"Участник дорожного движения" - лицо, принимающее непосредственное участие в процессе движения в качестве водителя, пешехода, пассажира транспортного средства.

"Опасность для движения" - ситуация, возникшая в процессе дорожного движения, при которой **продолжение движения в том же направлении и с той же скоростью** создает угрозу возникновения дорожно-транспортного происшествия.

3. Ширина проезжей части не позволяет выполнить разворот, заняв крайнее левое положение, можно ли выполнить разворот таким образом?



**Ответ:** Нет

**Комментарий:**

Да, Правила позволяют выполнить разворот не из крайнего левого положения. Но на данном участке справа есть место для стоянки, оборудованное на тротуаре для автомобилей с опознавательным знаком «Инвалид». Место для стоянки находится не на проезжей части, а на тротуаре, где запрещено движение для автомобиля.

*Выписка из ПДД:*

*8.7. Если транспортное средство из-за своих габаритов или по другим причинам не может выполнить поворот с соблюдением требований пункта 8.5 Правил, допускается отступать от них при условии обеспечения безопасности движения и если это не создаст помех другим транспортным средствам.*

*9.9. Запрещается движение транспортных средств **по** разделительным полосам и обочинам, **тротуарам** и пешеходным дорожкам (за исключением случаев, предусмотренных пунктами 12.1, 24.2 - 24.4, 24.7, 25.2 Правил)*

*12.1. Остановка и стоянка транспортных средств разрешаются на правой стороне дороги, на обочине, а при ее отсутствии - на проезжей части у ее края и в случаях, установленных пунктом 12.2 Правил, - на тротуаре.*

*12.2 ..... Стоянка **на краю тротуара**, граничащего с проезжей частью, разрешается только легковым автомобилям, мотоциклам, мопедам и велосипедам в местах, обозначенных знаком 6.4 с одной из табличек 8.4.7, 8.6.2-8.6.9*

4. Этот знак есть в ПДД РФ и РБ. Только в Республике Беларусь он вам заранее расскажет о том, чего нет впереди на автодороге или о том, что там все-таки будет.

**Ответ:** знак 1.9 "Разводной мост" ПДД РФ или 1.9 "Разводной мост или паромная переправа" по ПДД РБ

**Комментарий:**

Обозначение этого знака в ПДД РФ звучит как "Разводной мост". Детальное название в ПДД РБ - "Разводной мост или паромная переправа".

Слова "заранее расскажет, о том, что впереди" подталкивает к мысли, что это группа предупреждающих знаков, которые в основном устанавливаются заранее, чтобы предупредить об опасности.

Слово "или" присутствует в обозначении знака (ПДД РФ) или в названии (ПДД РБ).

Ну и самое главное – в Республике Беларусь на автодорогах нет разводных мостов, если не считать пешеходные, а вот паромную переправу, проехав такой знак, вы точно увидите. (<https://www.holiday.by/by/skarb/1297-razvodnoj-most-v-vornjanah>),

Тем не менее, разводные мосты в Республике Беларусь скоро могут появиться (<https://www.obovsem.by/news/community/item/70707-mosty-cherez-berezinu-v-borisove-budut-razvodnymi/>).

5. Этот дорожный знак на российских дорогах можно назвать редким. В Республике Беларусь на дорогах вы его и сейчас не увидите, хотя в ПДД он есть. Но иногда он все же появлялся. А сейчас он рассказывает о начале того, чего уже нет.

**Ответ:** Дорожный знак «Реверсивное движение»

**Комментарий:**

Для Российской Федерации это редкий знак. А в Республике Беларусь вообще нет постоянных участков дорог с реверсивным движением. И лишь очень редко их применяли как временные, на ремонтируемых участках. Но когда дорожные работы заканчивались, то и реверсивное движение заканчивалось.

<https://auto.onliner.by/2018/04/14/fotofakt-265>

*Выписка из ПДД:*

Знак 5.8 «Реверсивное движение». Начало участка дороги, на котором на одной или нескольких полосах направление движения может изменяться на противоположное.